

Parkano

Lannettan ranta-asemakaavan muutosalueen muinaisjäännösinventointi 2009



Tapani Rostedt
Hannu Poutiainen
Timo Jussila



Kustantaja: Kaava- ja ympäristöpalvelu Järvinen

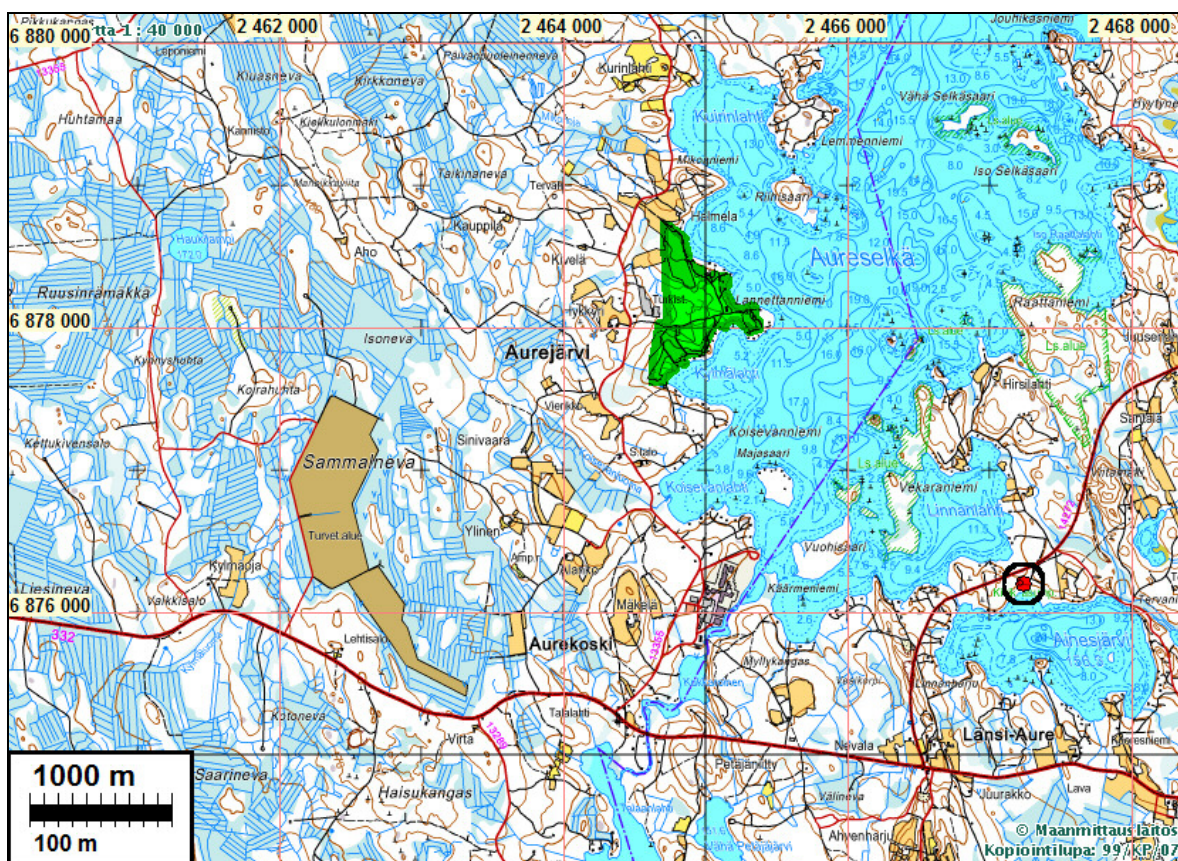
Sisältö:

| | |
|--------------------------------------|----------|
| Perustiedot | 2 |
| Inventointi | 3 |
| Yleiskartta | 3 |
| Muinasjäännökset | 4 |
| PARKANO 8 LANNETTAN TERVAHAUDAT..... | 4 |
| PARKANO 9 LANNETTAN KYLÄTONTTI | 5 |
| PARKANO 10 LANNETTAN KIUKAAT | 8 |
| Muita havaintoja | 9 |

Kansikuva: maisema kaava-alueen pohjoispästä kaakkoon.

Perustiedot

- Alue:** Lannettan ranta-asemakaavan muutosalue. Alue sijaitsee Parkanon itäosassa, Aurejärven eteläosan itärannalla.
- Tarkoitus:** Tarkistaa kattavasti onko rajatulla alueella muinasjäännöksiä. Etsiä uusia muinasjäännöksiä.
- Työaika:** Kenttätöaika: 8.10.2009.
- Kustantaja:** Kaava- ja ympäristöpalvelu Järvinen
- Tekijät:** Mikroliitti Oy, Maastotyö T Rostedt ja H Poutiainen, raportti ja valmistelu T Jussila.
- Tulokset:** Alueelta ei tunnettu ennestään muinasjäännöksiä. Aurejärven seudun ainoa muinasjäännös, kivikautinen asuinpaikka Kurun (Ylöjärven) Ainesjärvellä sijaitsee 2,7 km kaakkoon. Lannetta perustettu 1600-luvulla. Vanha talotontin alue rakennettu ja tasattu. Sen pohjoispuolella havaittiin kaksi kiukaan jäännöstä jotka ehkä muinasjäännöksiä. Lisäksi alueen länsireunalla havaittiin kaksi tervahautaa.



Tutkimusalue vihreä.

Inventointi

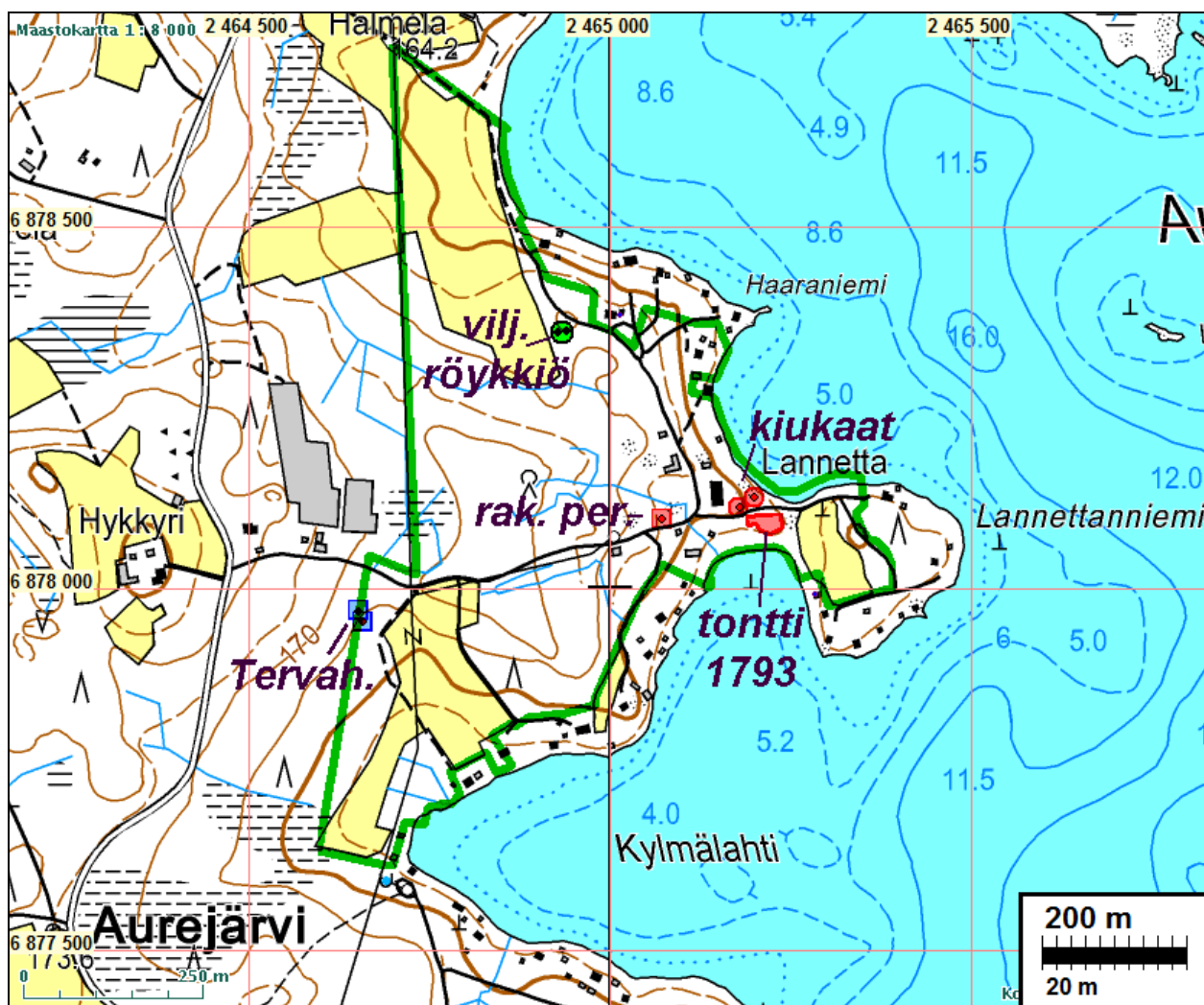
Inventoinnin maastotyö suoritettiin 8.10.2009 kahden arkeologin voimin. Kaavamuutosalue tutkittiin kattavasti, pihamaat ainoastaan silmänvaraisesti. Aurejärven vesistöhistoria on selvittämättä. Se on kuitenkin kuroutunut itämerestä jo varhaisessa Ancyclusvaiheessa. Järven eteläpäässä (missä lasku-uoma) vesi lienee pysynyt jokseenkin järvenlaskua edeltäneen tason tietyillä. Alueella on havaittavissa vanha ratatörmä n. 1 m nykyistä vedentasoja ylempänä. Lannettanniemen kannas ja niemi ovat periaatteessa potentiaalista maastoa esihist. asuinpaikoille. Kannaksen alue on kuitenkin arkeologin kannalta koko lailla myllätty. Lannettanniemellä tehtiin koekuoppia ja kairauksia, mutta mitään esihistoriaan viittaavaa ei havaittu. Alueen pellot avoimena ja ne katsottiin tarkoin. Alueen keskiosassa laaja istutuskoivu vesakko jota ei katsottu.

Alueen – Aurejärven kylän Lannettan talon - isojaon toimituskartat kuvattiin kansallismuseossa. Isojakokartta (ote siitä) asemoitiin kkj-koordinaatistoon. Projisoinnin tarkkuus talotontin kohdalla on arviolta n. ± 7 m. Tontin rajausta kartoilla on hieman todellista laajempi juuri asemoinnin pienoisepävarmuuden takia, joten isojakokartan mukainen vuoden 1793 tonttimaa on suurella varmuudella rajauksen sisällä. Ks. kohde nro 9.

Porvoossa 13.12.2009

Timo Jussila

Yleiskartta



Tutkimusalueerajaus vihreällä

Muinaisjännökset**PARKANO 8 LANNETTAN TERVAHAUDAT**

Rauh.lk: 2 (suojelukohde)

Ajoitus: historiallinen

Laji: valmistus: tervahauta

Kartta: x: 6877 96 y: 2464 65 z: 165 ±1 m
p: 6883 23 i: 3307 55

Tutkijat: Poutiainen & Rostedt 2009 inventointi

Sijainti: Aurejärven eteläosan länsirannalla, Kylmälahden pohjukasta 300 m NNW, Lannettan päärakennuksesta 520 m WSW.

Huomiot: Paikalla on hiekkamaaperäinen kangas. Kaksi tervahautaa, kummassakin vallit ja rännikuoppa. Lähellä on vanha hiekkakuoppa.

Tervahauta A) halk. 6 m, ränni kaakkoon, ränniuoma 8 m. Koord: x 6877953 y 2464658, p 6883221 i 3307560 ±5 m.

Tervahauta B) edellisen luoteispuolella, halk 6 m, syvyys 1,2 m, koord: x 6877966 y 2464651, p 6883234 i 3307553 ±5 m.

Ks. [yleiskartta](#).



Yllä: tervahauta B

Oik: Tervahaudan B poikkeuksellisen pitkä ränni



PARKANO 9 LANNETTAN KYLÄTONTTI

Rauh.lk: 3 (ei suojelukohde)

Ajoitus: historiallinen

Laji: asuinpaikka: kylätontti

Kartta: x: 6878 09 y: 2465 22 z: 159 ±1 m

p: 6883 33 i: 3308 13

Tutkijat: Poutiainen & Rostedt 2009 inventointi

Sijainti: Aurejärven eteläosan länsirannalla, Lannettan talon ja Lannettanniemen kannaksella (hieman länsiosassa).

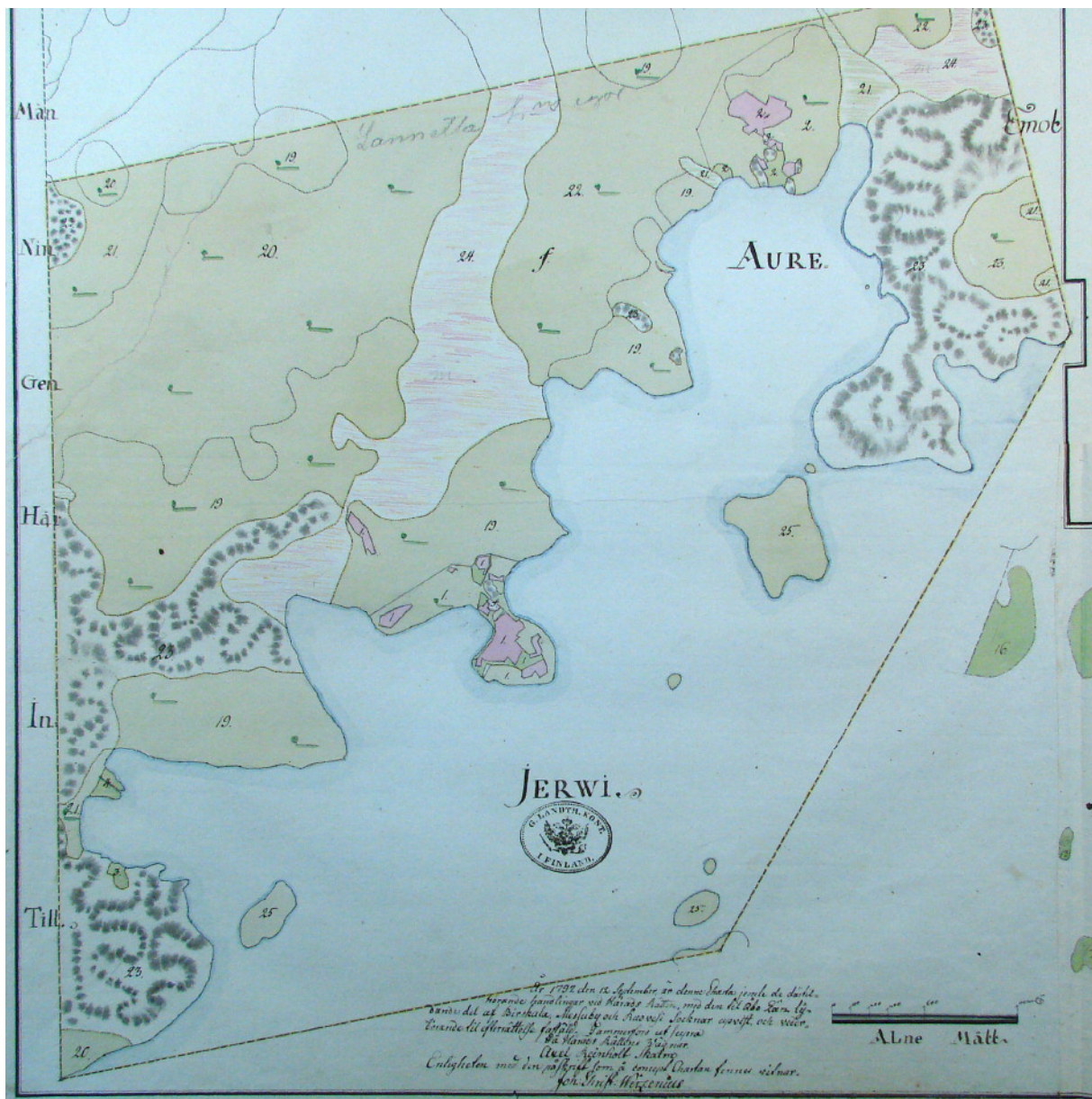
Huomiot: Parkanon ja Kihniön historia: Aurejärven seutu on ollut pitkään kyröläisten ja ruovesiläisten eränkävintialuetta ja omistuksellisesti kruunun maata. Aurejärvellä ensimmäinen maininta kiinteästä asutuksesta on vuodelta 1666. Tällöin Itä-Aureen Kovasesta erotettiin Lannetta -niminen tila.

Kyseessä yksittäistalo. 1793 kartalla tonttialue paikantuu nykyisen päärakennuksen kaakkoispuolelle Lannettanniemen kannakselle, niemeen menevän tien eteläpuolelle. Alue on nykyään raivattu ja tasoitettu karavaanareiden leirialueeksi eikä kylätontin kohdalla tai liepeillä ole arkeologin näkökulmasta mitään "ehjää", tutkimisen tai säilyttämisen arvoista. Vuoden 1911 kartalla on talotontti ja talot nykyisellä paikalla, joten vanha tontti lienee autioitunut joskus 1800-luvulla. Vanha talotontti on ns. tuhoutunut muinaisjäännös, ei suojelukohde.





ote kartasta v. 1911



Kartta 1793-6, H63 2/1-5, alla osasuurennos Lannettan talon (f) kohdalta.



PARKANO 10 LANNETTAN KIUKAAT

Rauh.lk: 2 (suojelukohde alustavasti)

Ajoitus: historiallinen

Laji: asuinpaikka: kivirakenne

Kartta: x: 6878 12 y: 2465 19 z: 160 ±1 m

p: 6883 36 i: 3308 10

Tutkijat: Poutiainen & Rostedt 2009 inventointi

Sijainti: Aurejärven eteläosan länsirannalla, Lannettan talon itäpuolella Lannettanniemen kannaksen länsityven pohjoisosassa.

Huomiot: Paikalla on kalliopohjalla kaksi kiukaan jäännöstä:

Rannan puoleinen kiuas: 3 x 4 m, korkeus 0,8 m, kivet 15-30 cm kokoisia. Kiukaassa ja vierellä hiiltä runsaasti. Kiuas osin kalliolla osin hiekkamaalla. Koord: x 6878125 y 2465199, p 6883368 i 3308108 ±5 m.

Tien vieren kiuas: koko 3 x 4 m, korkeus 1 m, kivet lohkottuja kooltaan 15-30 cm, kalliopohjalla. Koord: x 6878111 y 2465181, p 6883355 i 3308090 ±5 m

Kiukaat sijaitsevat vanhan (1793 kartan mukaiselta) tontin pohjois-luoteispuolella, tontista n. 20 ja 14 m. Olisiko kyseessä vanhan tai uuden talotontin ulkopuoliset riiket ja/tai saunat? Kiukaiden ikä on tuntematon. Saattavat olla 1800-luvulta tai vanhempia. Muinaisjäännösstatus on epäselvä - voisi alustavasti harkita 2 luokkaa (suojelukohde) mutta vähäisen merkityksen (?) kannalta ehkä 3 lk. tai ei muinaisjäännös.

Kartta s. 5, ilmakuva s. 6.



Kiuas B



Alla ja yllä: kiuas A Tapani Rostedin kohdalla.



Muita havaintoja

Lannettan talon itäpuolella, talolle tulevan tien varrella, pohjoispuolella on vanhan navetan **kivi-perusta** kooltaan n. 20 x 8 m, isoista lohkokivistä. Navetta osin purettu 1920-luvulla. Ks. [yleiskartta](#). siinä ”rak. perusta”



Lannettan talon luoteispuolella, n. 300 m päässä pellon itäpuolella on metsikössä kaksi **kivi-rauniota** kooltaan n. 4x4 m. Kyseessä on viljely- eli peltorauniot. Koord: x 6878353 y 2464929, p 6883608 i 3307849.

